



El ambiente  
es de todos

Minambiente

# BOLETÍN HIDROMETEOROLÓGICO DE LA MOJANA

San Marcos, Sucre 08 de enero de 2021

Hora de la actualización: 12:00 HLC

BOLETÍN No: 244

## CONTENIDO

### 1. CONDICIONES METEOROLÓGICAS

#### 1.1 CONDICIONES METEOROLÓGICAS PRECEDENTES

#### 1.2 CONDICIONES METEOROLÓGICAS ACTUALES

#### 1.3 PRONÓSTICO METEOROLÓGICO DIARIO

### 2. CONDICIONES HIDROLÓGICAS

#### 2.1 CONDICIONES HIDROLÓGICAS ANTECEDENTES

#### 2.2 CONDICIONES HIDROLÓGICAS ACTUALES

##### 2.2.1 SUBZONA HIDROGRÁFICA DEL RÍO SAN JORGE - CUENCA ALTA

##### 2.2.2 SUBZONA HIDROGRÁFICA DEL RÍO SAN JORGE - CUENCA BAJA

##### 2.2.3 SUBZONA HIDROGRÁFICA DEL RÍO NECHÍ - CUENCA BAJA

##### 2.2.4 DIRECTOS AL BAJO CAUCA - CIÉNAGA LA RAYA ENTRE EL RÍO NECHÍ Y EL BRAZO DE LOBA

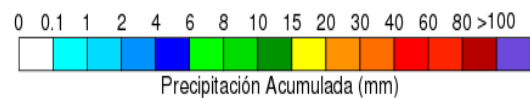
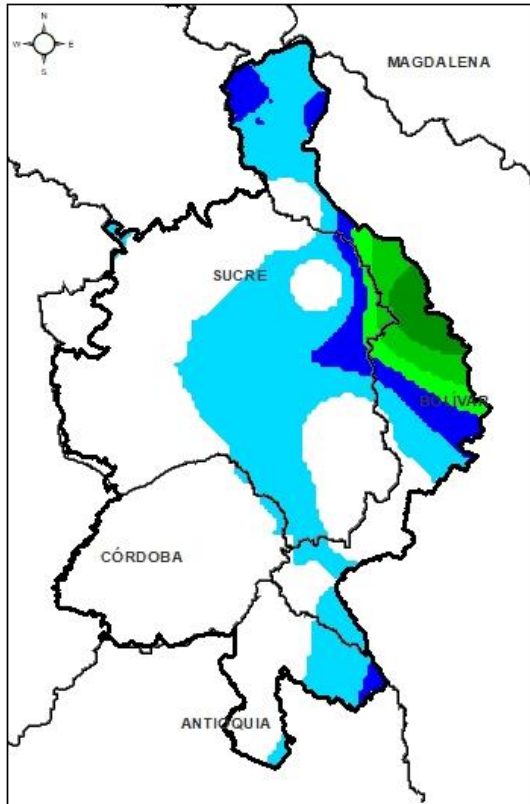
##### 2.2.5 DIRECTOS AL CAUCA ENTRE PTO. VALDIVIA Y RÍO NECHÍ

##### 2.2.6 DIRECTOS AL BAJO MAGDALENA ENTRE EL BANCO Y EL PLATO

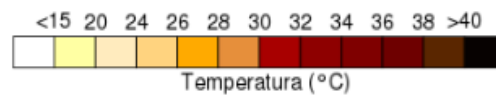
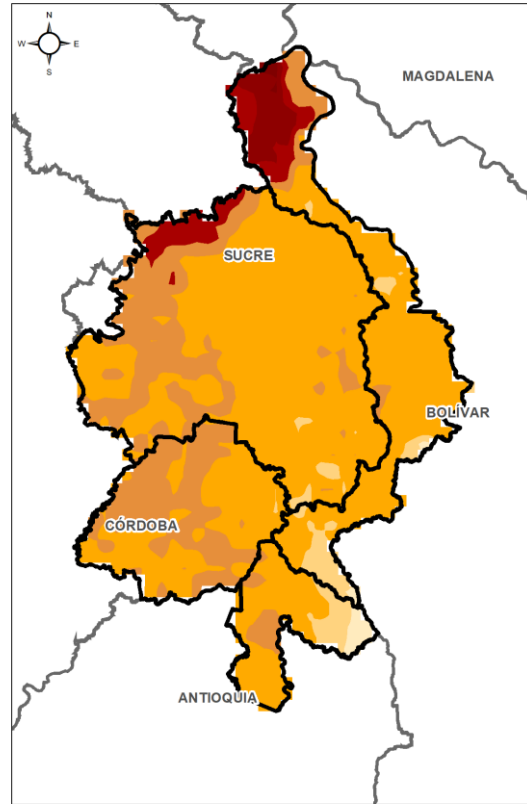
El Centro Regional de Pronóstico y Alertas Tempranas de la Mojana - CRPA La Mojana, busca fortalecer el sistema de alertas tempranas a través de un continuo monitoreo de las condiciones hidrometeorológicas, la generación de pronósticos meteorológicos y la difusión de alertas para la comunidad y los diferentes sectores productivos de la región.

Esta iniciativa hace parte de los proyectos "Reducción del riesgo y la vulnerabilidad frente al cambio climático en la región de La Depresión Momposina", financiado por el *Adaptation Fund* y "*Mojana, clima y vida*", financiado por el Fondo Verde del Clima, implementados por el Ministerio de Ambiente, el Fondo de Adaptación y el PNUD, en alianza con CORPOMOJANA e IDEAM.

# 1.1 CONDICIONES METEOROLÓGICAS ANTECEDENTES

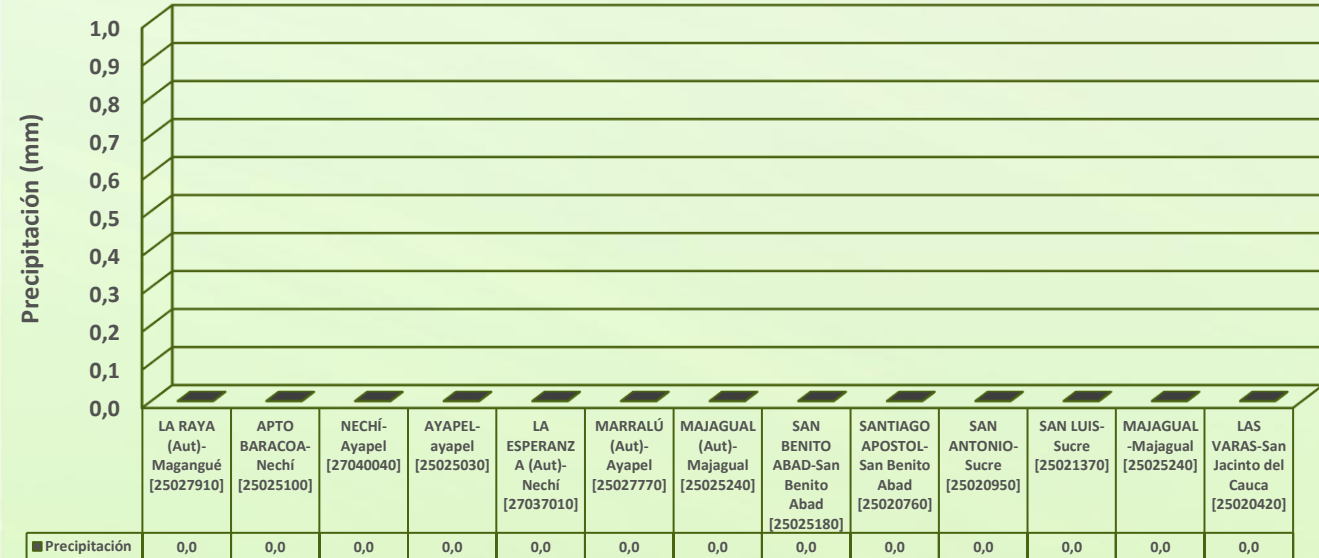


Precipitación acumulada  
07/01/2021 (07:00) – 08/01/2021 (07:00).  
Fuente: IDEAM



Temperatura superficial máxima por  
estimación Satelital 06/01/2021  
Fuente: IDEAM

## Lluvia Registrada el 07 de enero del 2021



## RESUMEN DE CONDICIONES DEL DÍA 07 DE ENERO

**Precipitación:** El día de ayer durante la mañana y la tarde predominaron condiciones secas en la región, sin embargo, en horas de la noche y madrugada aumento la nubosidad y se observaron lluvias aisladas al sur de la región, en sectores de los municipios de San Jacinto del Cauca, Nequí y Ayapel.

**Temperatura:** Se registró una temperatura máxima de 34,1°C el día 07 de enero a las 14:00 horas en el municipio de San Marcos y una mínima de 24,1°C en la madrugada del 08 de enero.

## 1.2 CONDICIONES METEOROLÓGICAS ACTUALES

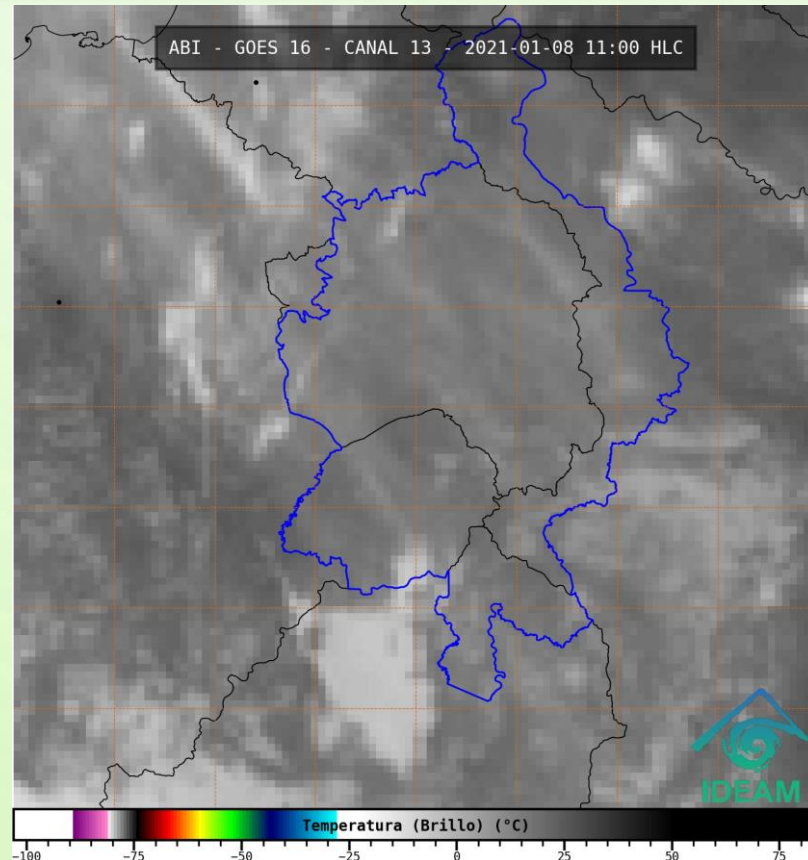


Imagen de satélite IR 11:00 HLC  
Fuente: IDEAM

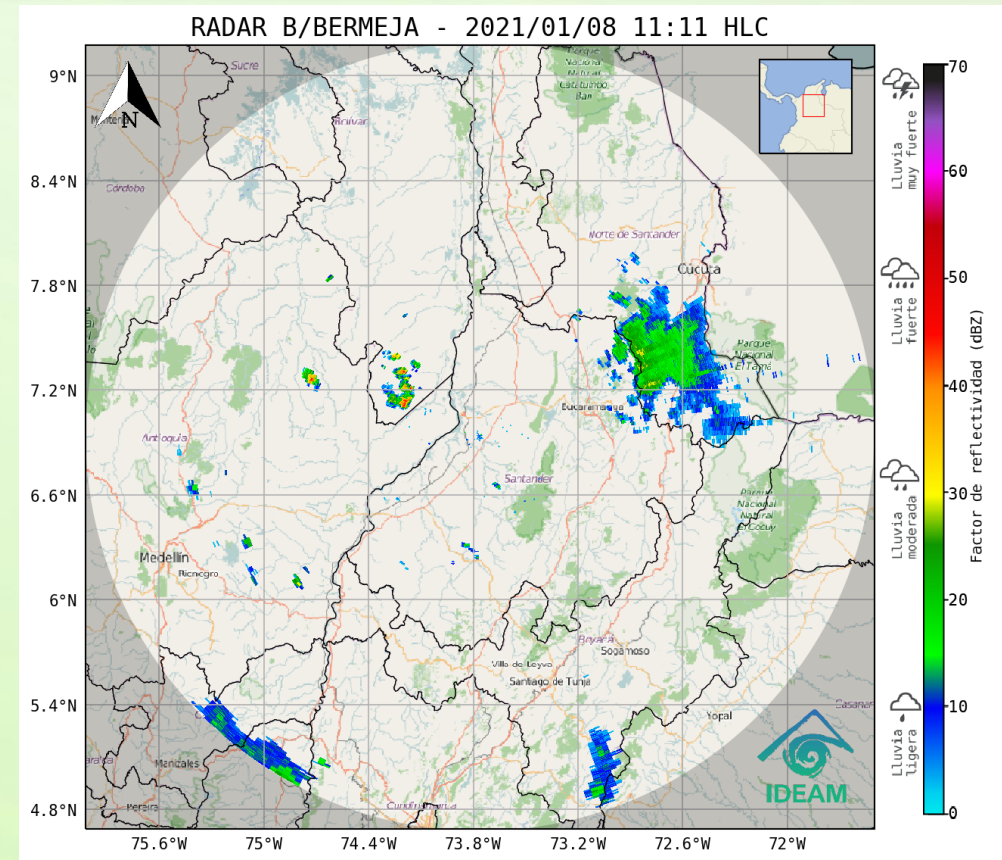
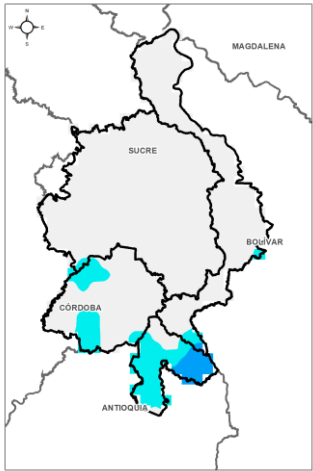


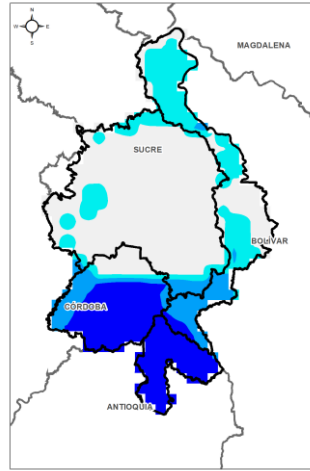
Imagen de radar 11:11 HLC  
Fuente: IDEAM

Recientemente, predomina cielo parcialmente nublado sobre el territorio mojanero.

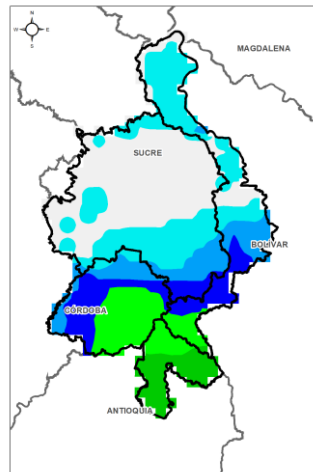
## 1.3 PRONÓSTICO METEOROLÓGICO



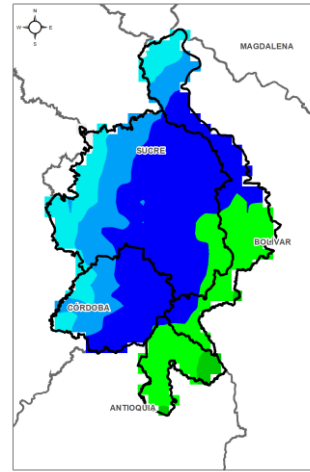
TARDE DEL 08 DE ENERO



NOCHE DEL 08 DE ENERO



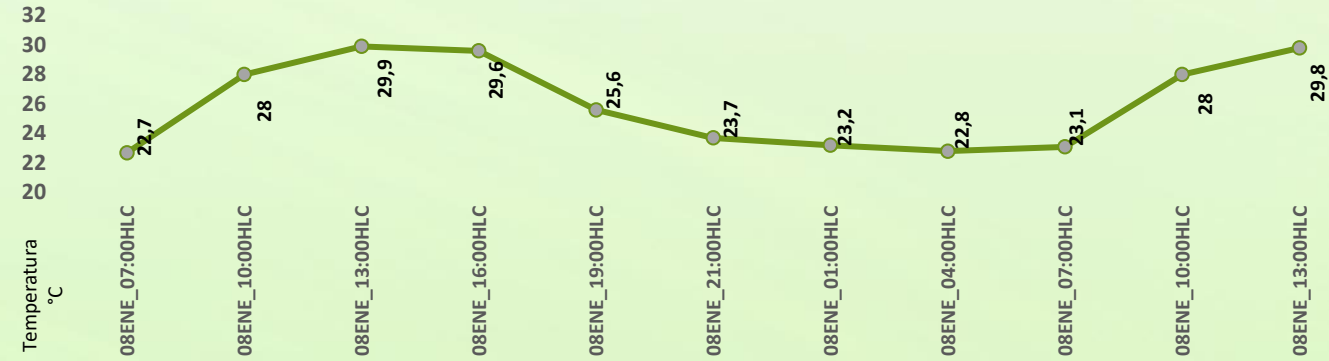
ACUMULADO DEL 08 AL 09 DE ENERO



ACUMULADO DEL 09 AL 10 DE ENERO



Día	Jornada	Temperatura Máxima	Nubosidad	Tipo de Precipitación	Probabilidad de Lluvia(%)
VIERNES 08 DE ENERO	Tarde	34°C	Parcialmente nublado	Sin Lluvias	25%
	Noche	27°C	Nublado	Lluvias Aisladas	70%



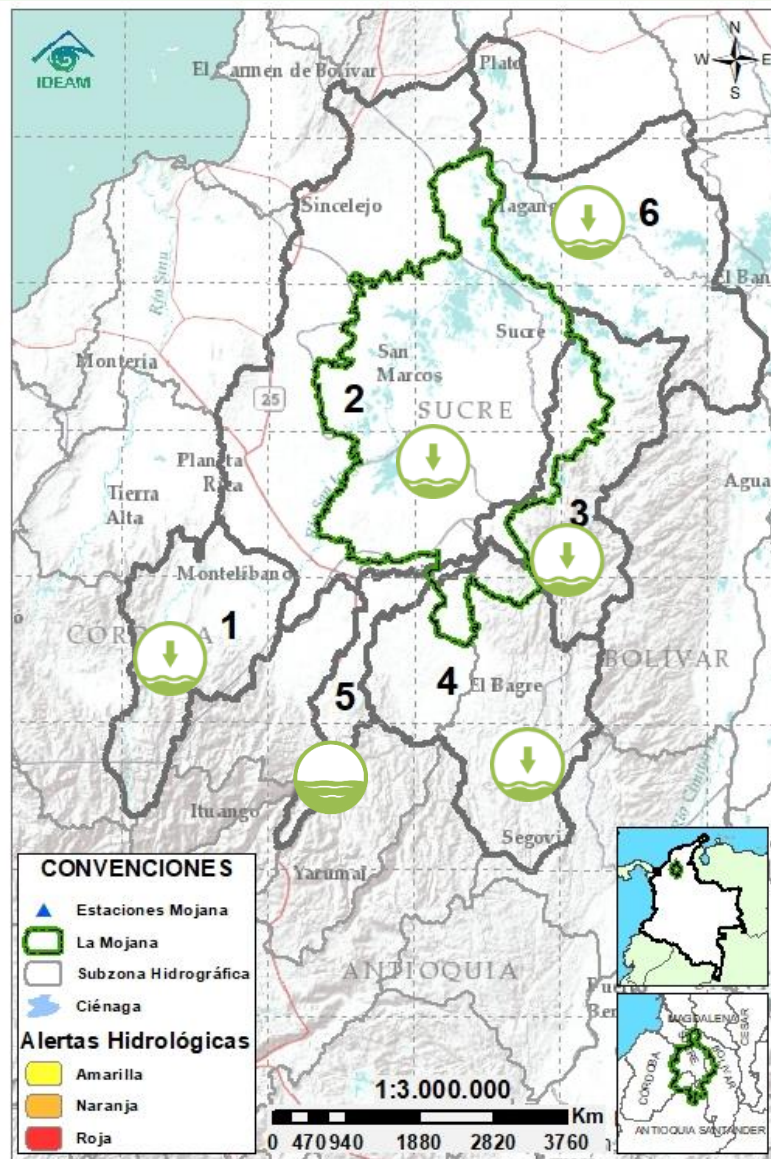
Pronóstico de temperaturas medias para los próximos 02 días; Fuente IDEAM

### PRONÓSTICO PARA EL VIERNES 08 DE ENERO Y PRÓXIMO FIN DE SEMANA

**Precipitación:** se prevé que, aunque predominara buen tiempo en horas de la tarde, a inicios de la noche aumentará la nubosidad y se presentaran lluvias sobre los municipios de Achí, Nechí, Majagual, Guaranda, San Jacinto del Cauca y sectores de Ayapel; para el fin de semana se proyectan días cálidos y sin lluvias, y noches con lluvias aisladas alrededor de La Mojana.

**Temperatura:** Las temperaturas máximas oscilarán entre los 33°C y 34°C y las mínimas entre los 23°C y 24°C. Las sensaciones térmicas máximas estimadas oscilarán entre los 36°C y 37°C.

## 2.1 CONDICIONES HIDROLÓGICAS ANTECEDENTES



Condiciones hidrológicas antecedentes para el 07/01/2021

### CONVENCIONES DE TERMINOS HIDROLÓGICOS

	<b>Lluvias</b>	Lluvias antecedentes intensas o continuas y/o pronóstico de las mismas, las cuales pueden generar crecientes súbitas en los ríos principales y sus afluentes.
	<b>Descenso</b>	Condición de disminución de niveles.
	<b>Ascenso</b>	Condición de aumento de niveles.
	<b>Creciente súbita</b>	Fenómeno natural que se presenta en los ríos de montaña como consecuencia de la ocurrencia de lluvias intensas o torrenciales en zonas de alta pendiente del cauce principal y sus afluentes.
	<b>Tránsito de crecientes</b>	Es el desplazamiento de una onda de crecida de aguas arriba hacia aguas abajo de la corriente.
	<b>Creciente por desembalse</b>	Proceso de tránsito del flujo de agua por descarga controlada desde un embalse.
	<b>Inundación</b>	Aumento en los niveles y/o caudales de los cuerpos de agua que superan la capacidad máxima de transporte o modificación de la sección transversal que la reduce, ocasionando el desbordamiento e inundación de sus zonas aledañas.
	<b>Niveles estables</b>	No se presentan fluctuaciones considerables de nivel del cuerpo de agua.



**Alerta ROJA**

**PARA TOMAR ACCIÓN** Advierte a los sistemas de prevención y atención de desastres sobre la amenaza que puede ocasionar un fenómeno con efectos adversos sobre la población, el cual requiere la atención inmediata por parte de la población y de los cuerpos de atención y socorro. Se emite una alerta sólo cuando la identificación de un evento extraordinario indique la probabilidad de amenaza inminente y cuando la gravedad del fenómeno implique la movilización de personas y equipos, interrumpiendo el normal desarrollo de sus actividades cotidianas.



**Alerta NARANJA**

**PARA PREPARARSE** Indica la presencia de un fenómeno. No implica amenaza inmediata y como tanto es catalogado como un mensaje para informarse y prepararse. El aviso implica vigilancia continua ya que las condiciones son propicias para el desarrollo de un fenómeno, sin que se requiera permanecer alerta.

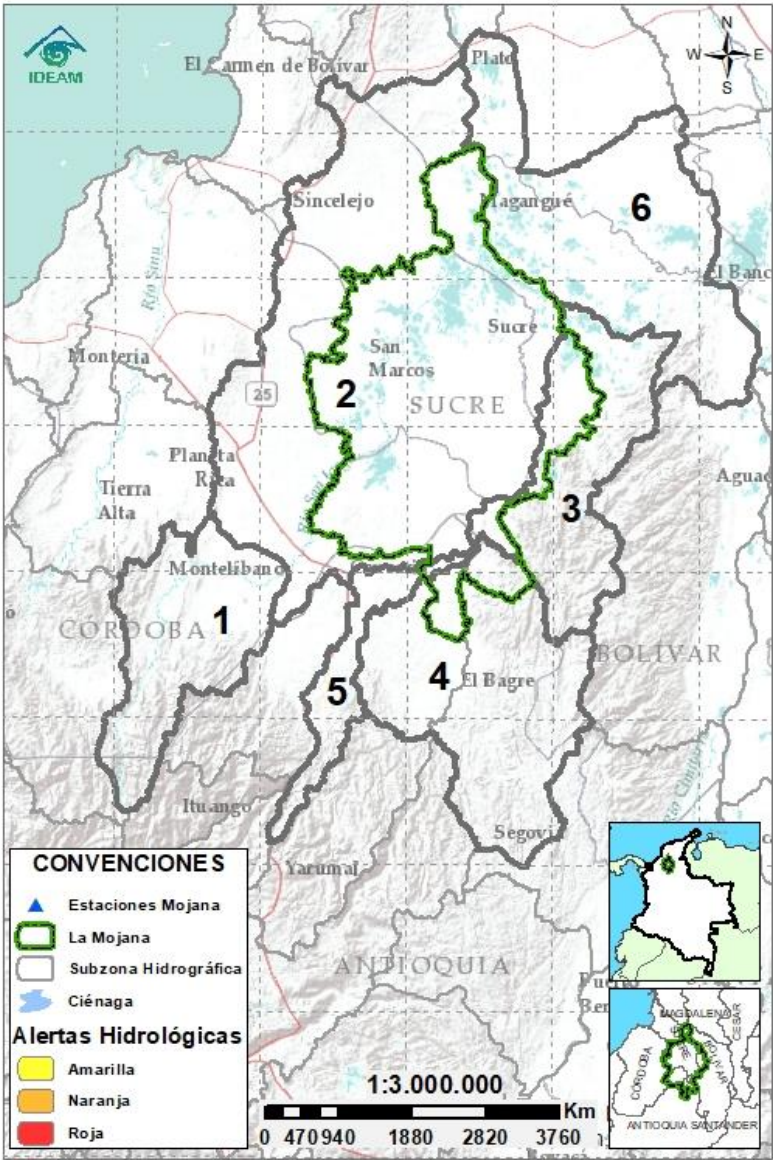


**Alerta AMARILLA**

**PARA INFORMARSE** Es un mensaje oficial por el cual se difunde información. Por lo regular se refiere a eventos observados, registrados o registrados y puede contener algunos elementos de pronóstico a manera de orientación. Por sus características pretéritas y futuras difiere del aviso y de la alerta, y por lo general no está encaminado a alertar sino a informar.

**SIN ALERTA** La información que se suministra se encuentra fuera de los umbrales de alerta.

## 2.2 CONDICIONES HIDROLÓGICAS ACTUALES



**Descripción condiciones hidrológicas:** Se observa ascenso de los niveles en el Bajo Nechí y descenso de niveles en el Bajo Cauca, en el tramo que recorre los municipios de San Jacinto del Cauca, Guaranda, Achí y Pinillos, sin embargo se esperan ascensos durante el fin de semana debido a los aportes del río Nechí. De igual forma, se mantiene la condición de descenso en el río San Jorge en el tramo que recorre los municipios de Puerto Libertador, Montelibano, La Apartada, Ayapel, San Marcos, Caimito San Benito Abad y Magangué, así como en el sistema de ciénagas y caños asociado. Finalmente continúa el descenso progresivo de niveles en el río Magdalena entre los municipios de El Banco y Plato.

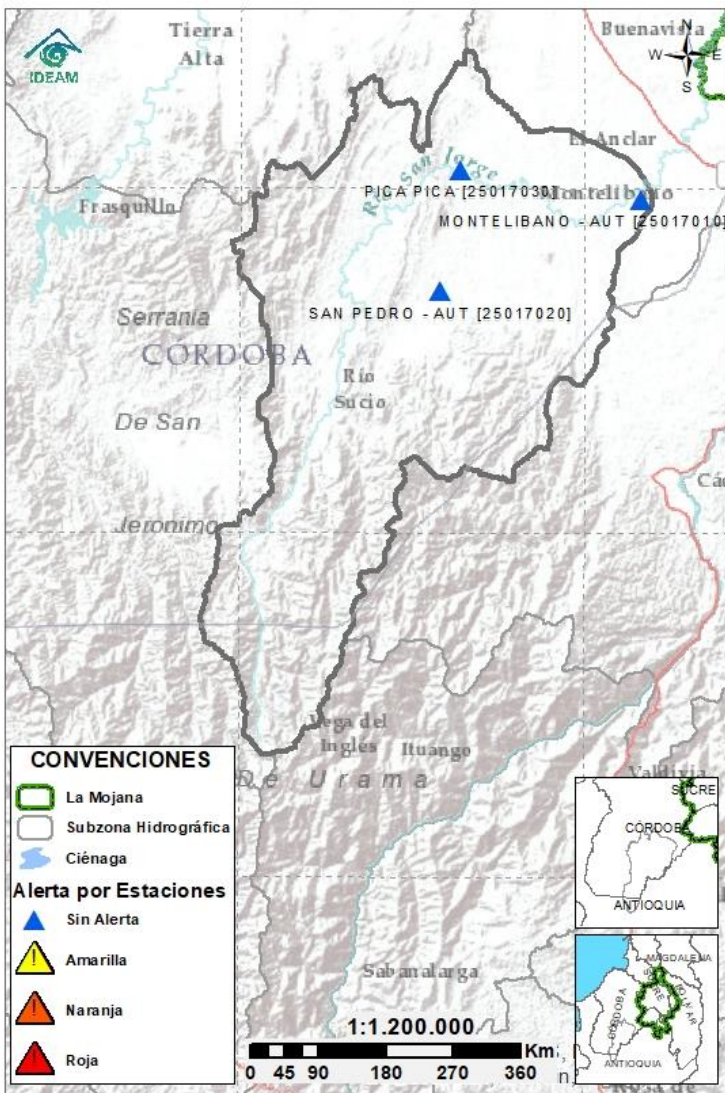
Alerta	Zona Hidrográfica		Subzona o Cuenca Hidrográfica	Condición predominante		Descripción de la alerta hidrológica
Sin alerta	1	Bajo Magdalena-Cauca - San Jorge	Alto San Jorge		<b>Niveles estables</b>	Niveles estables en los ríos Uré (San José de Uré) y San Pedro (Puerto Libertador), aportantes del San Jorge, se espera que esta condición se mantenga a lo largo del día, no se descartan incrementos en horas de la noche, madrugada y fin de semana..
Sin alerta	2	Bajo Magdalena-Cauca - San Jorge	Bajo San Jorge		<b>Niveles en descenso</b>	Persiste el descenso de niveles en el río San Jorge a la altura de los municipios de La Apartada, Ayapel, San Marcos, Caimito, San Benito Abad y Magangué, así como en el sistema cenagoso y de caños asociado.
Sin alerta	3	Bajo Magdalena-Cauca - San Jorge	Directos al Bajo Cauca-ciénaga La Raya entre el río Nechí y Brazo de Loba		<b>Niveles en descenso</b>	Descenso de niveles en el río Cauca entre los municipios de Nechí, San Jacinto del Cauca, Guaranda, Achí y Pinillos. No se descartan incrementos en horas de la noche, madrugada y fin de semana..
Sin alerta	4	Nechí	Bajo Nechí y Directos al Bajo Nechí		<b>Niveles en ascenso</b>	Ascenso de los niveles en el río Nechí; se prevé que esta condición se mantenga a lo largo del día y durante el fin de semana.
Sin alerta	5	Cauca	Directos al Cauca entre Pto. Valdivia y río Nechí		<b>Niveles estables</b>	Niveles estables en el río Cauca en el tramo que recorre los municipios de Valdivia, Tarazá, Cáceres, Caucasia y Nechí. No se descartan incrementos en horas de la noche, madrugada y fin de semana..
Sin alerta	6	Bajo Magdalena	Directos Bajo Magdalena entre El Banco y Plato		<b>Niveles en descenso</b>	Persiste el descenso gradual de los niveles en el río Magdalena; así como en el Brazo de Mompós y el Brazo de Loba. Sin embargo se observan ascensos a la altura de la estación El Banco por lo que se recomienda especial atención el la zona.

**Nota 1:** Las alertas hidrológicas pueden ser corregidas y/o actualizadas en el futuro. No representa una certificación oficial del IDEAM.

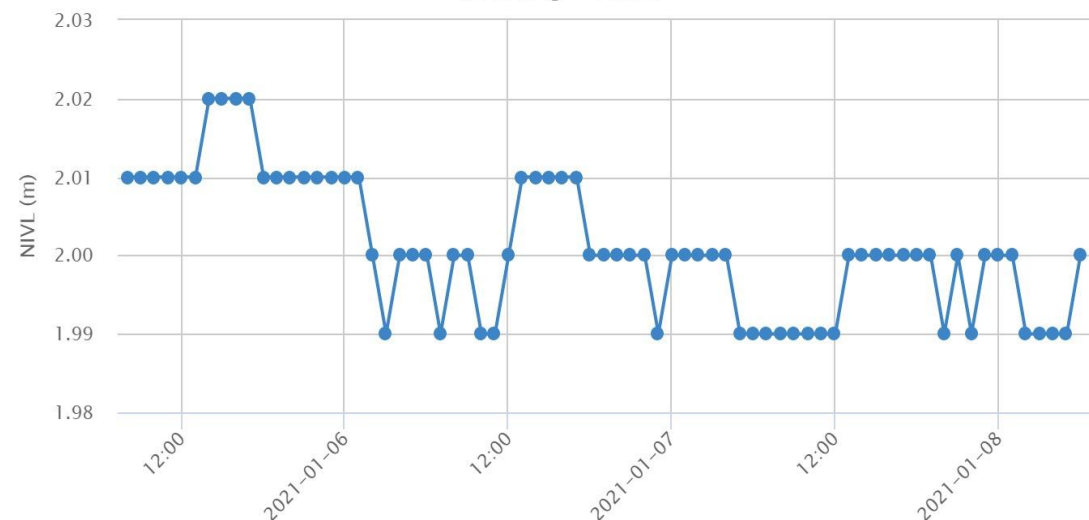
**Nota 2:** Es probable que los eventos hidrológicos reportados en las alertas emitidas no se estén presentando sobre los ríos principales sino sobre sus afluentes.

**Nota 3:** El IDEAM recomienda a la población ribereña estar muy atenta al comportamiento de los niveles de los ríos y atender las recomendaciones que la Unidad Nacional de Gestión del Riesgo de Desastres (UNGRD) emita para la implementación de medidas de contingencia ante posibles afectaciones por desbordamientos e inundaciones.

## 2.2.1 SUBZONA HIDROGRÁFICA DEL RÍO SAN JORGE CUENCA ALTA



[1163] URE [2501700189; COR; HID; XXX; GOES: CB1735C8; AO02;  
IDEAM] - NIVL



Subzona  
hidrográfica

Alerta

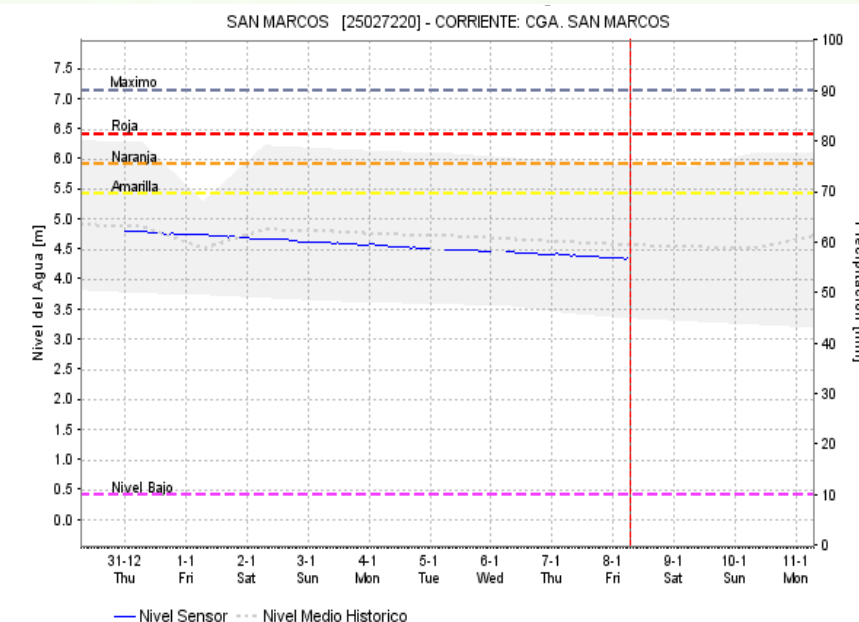
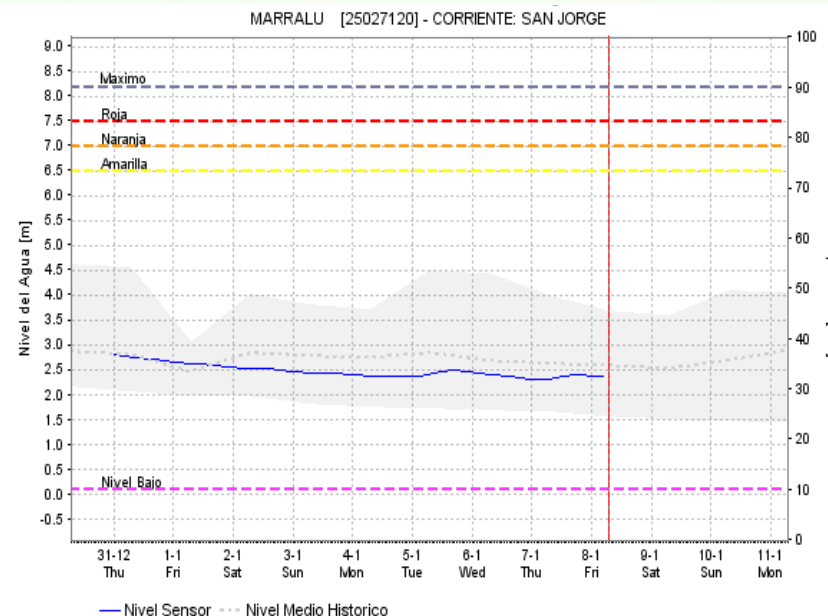
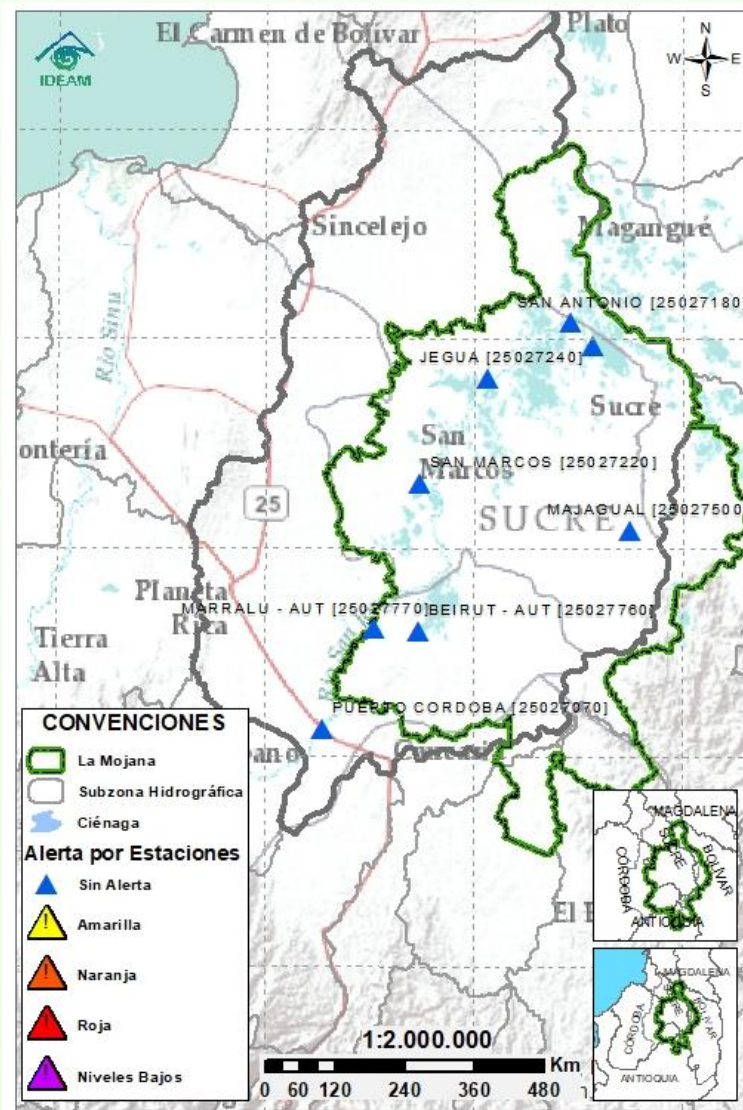
Descripción

Cuenca alta  
del río San  
Jorge

**Sin  
alerta**

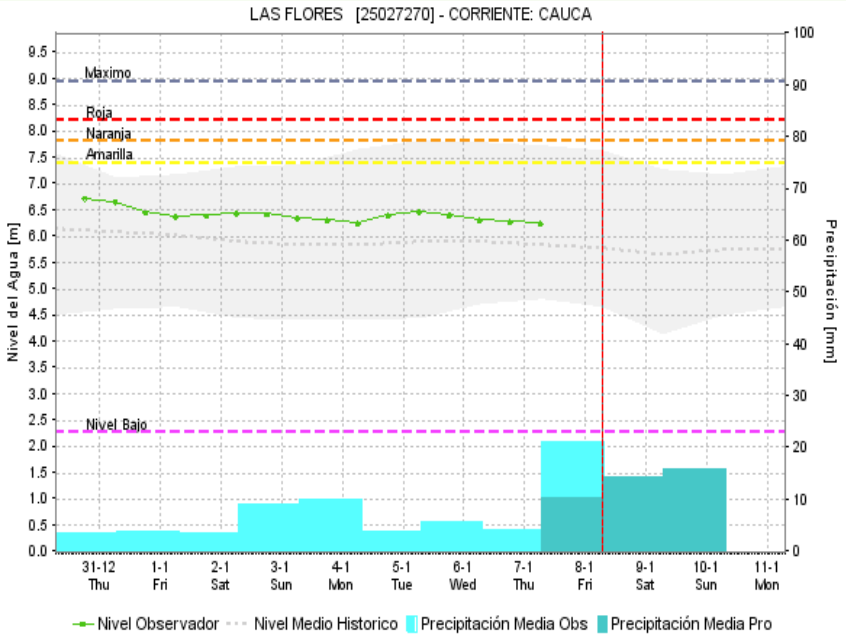
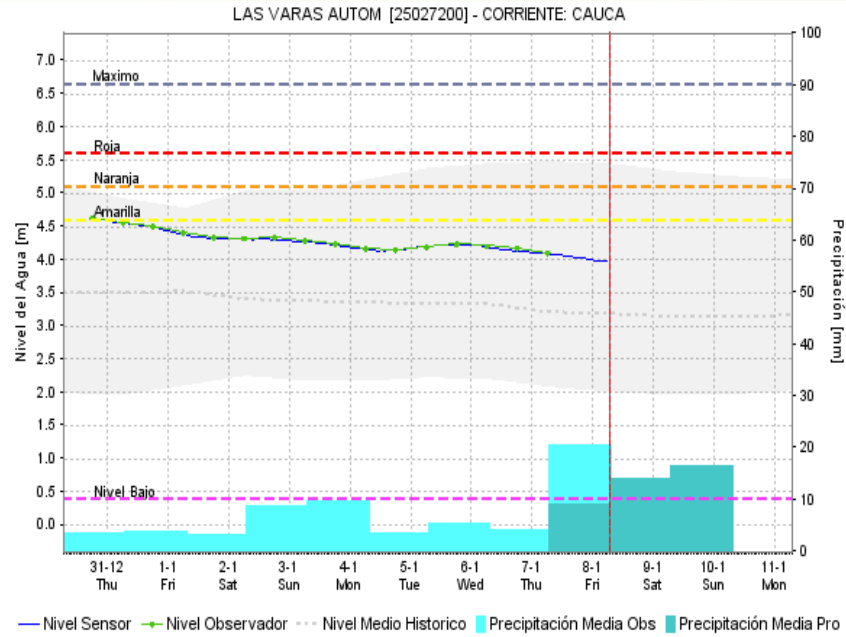
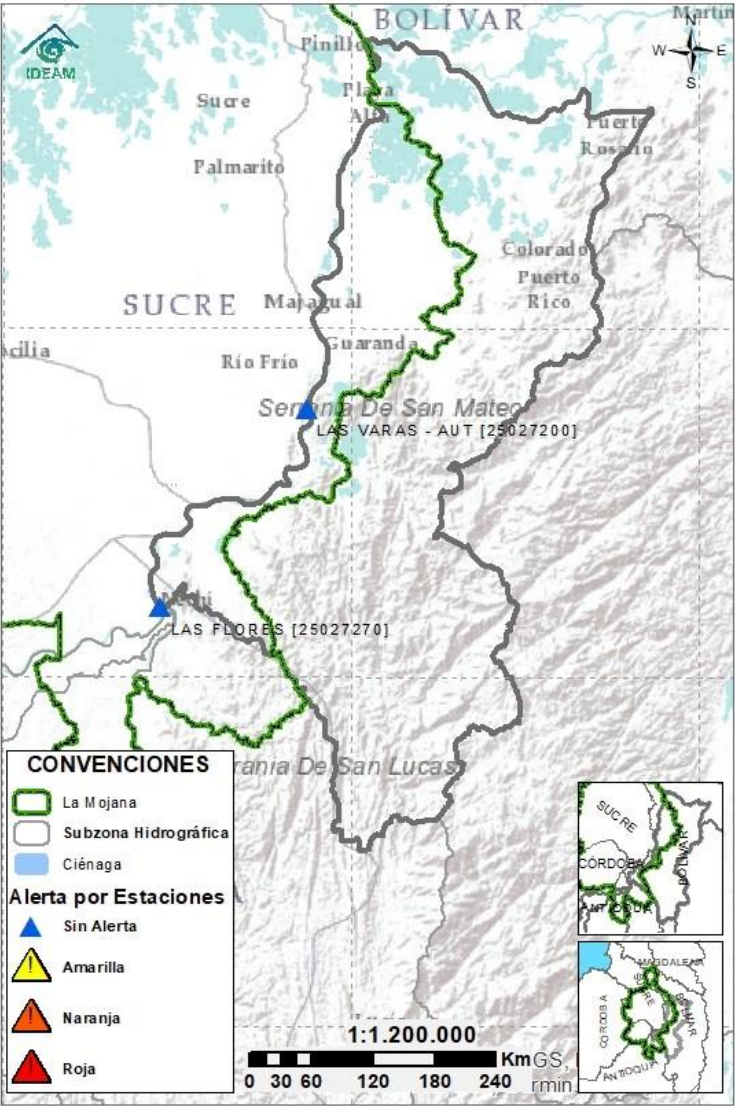
Niveles estables en los ríos Uré (municipio de San José de Uré) y San Pedro, aportantes del San Jorge. Se prevé que esta condición se mantenga a lo largo del día, no se descartan incrementos ligeros en horas de la noche, madrugada y durante el fin de semana.

## 2.2.2 SUBZONA HIDROGRÁFICA DEL RÍO SAN JORGE CUENCA BAJA



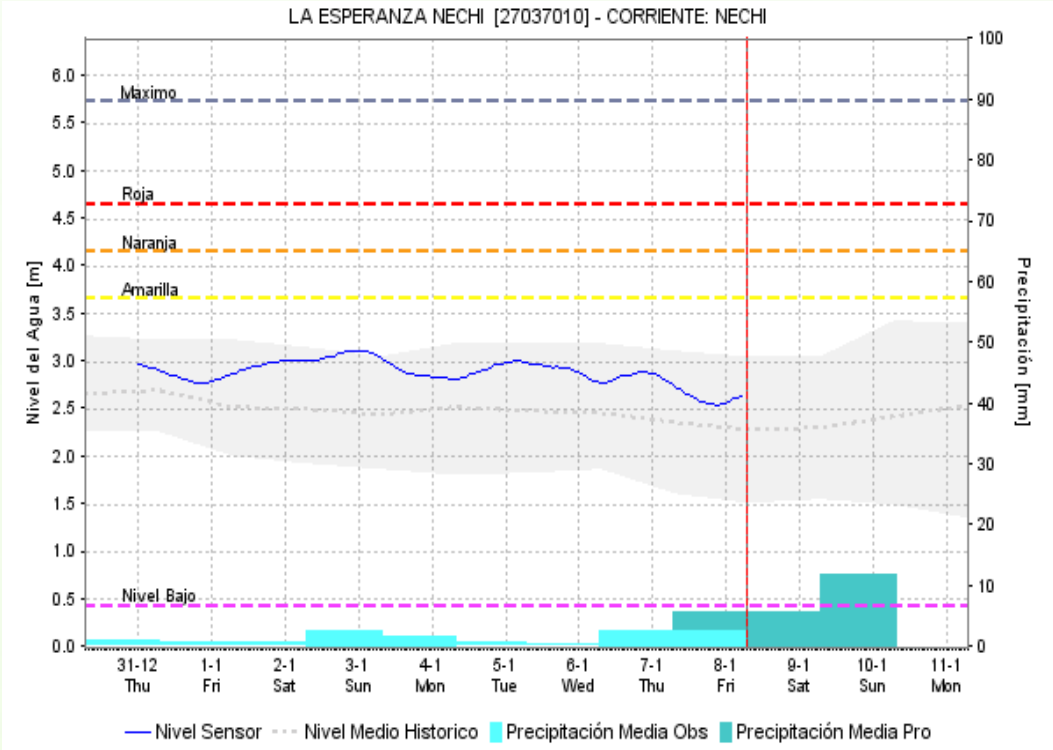
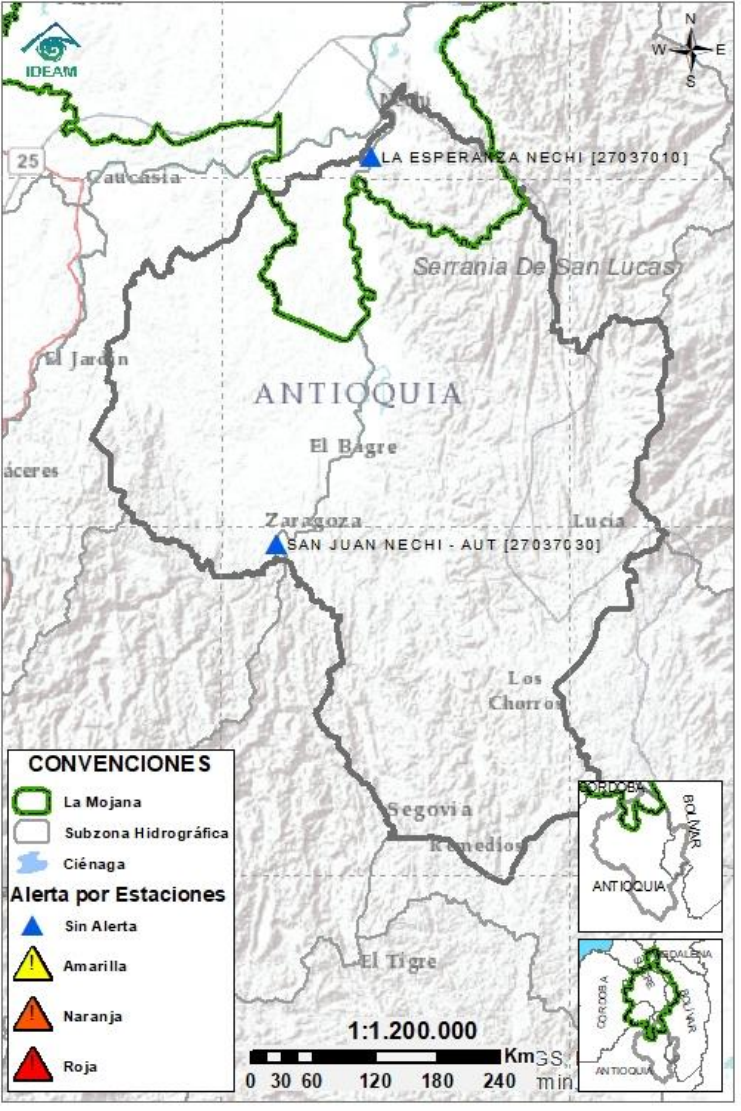
Subzona hidrográfica	Alerta	Descripción
Cuenca baja del río San Jorge	Sin alerta	Persiste el descenso progresivo en los niveles del río San Jorge, en el tramo que recorre los municipios de La Apartada, Ayapel, San Marcos, Caimito, San Benito Abad y Magangué, así como en el sistema de ciénagas y caños asociado; condición que predominará a lo largo del día y durante el fin de semana.

### 2.2.3 DIRECTOS AL BAJO CAUCA - CIÉNAGA LA RAYA ENTRE EL RÍO NECHÍ Y EL BRAZO DE LOBA



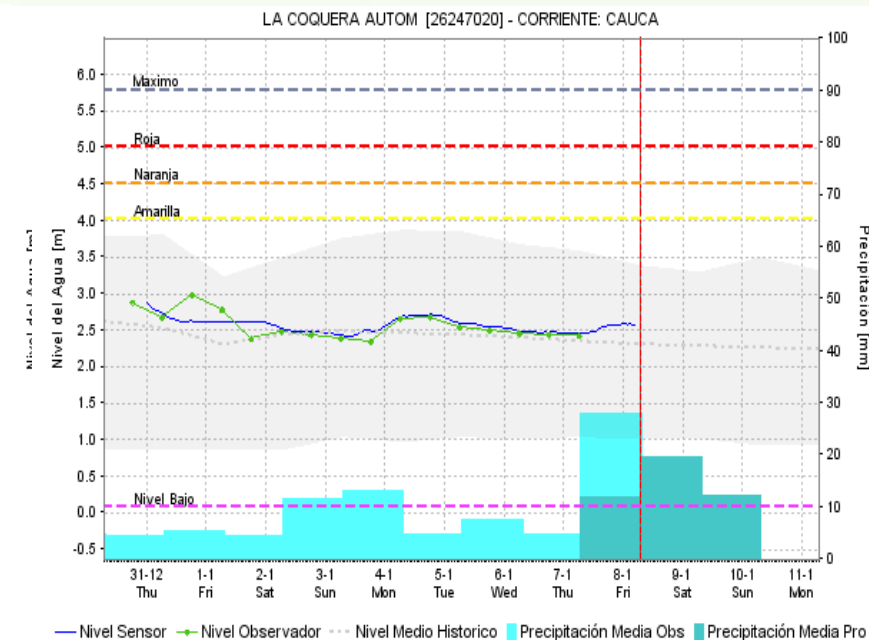
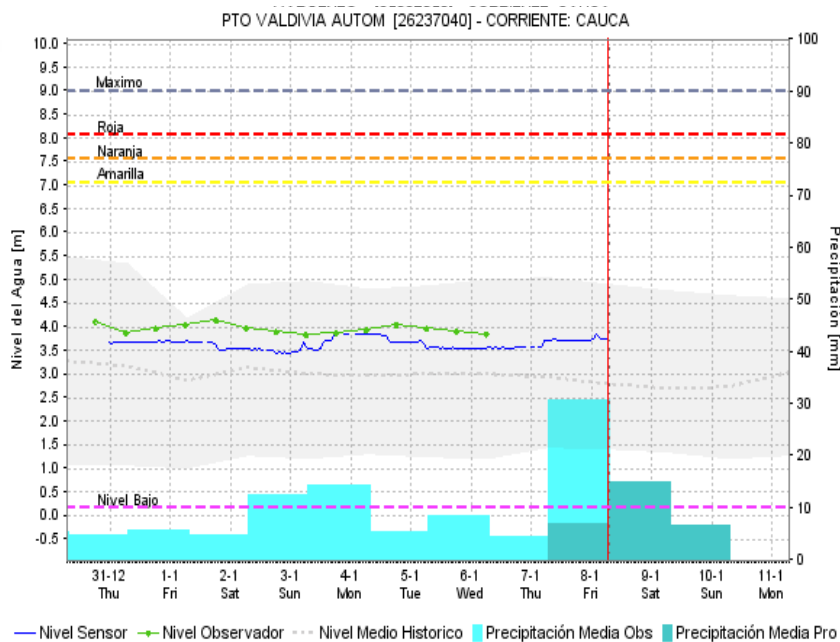
Subzona hidrográfica	Alerta	Descripción
Directos al bajo Cauca- Ciénaga La Raya entre el río Nechí y Brazo de Loba	Sin alerta	Persiste el descenso de niveles en el Bajo Cauca en el tramo que recorre los municipios de Nechí, San Jacinto del Cauca, Guaranda, Achí y Pinillos; se espera que esta condición se mantenga a lo largo del día, sin embargo no se descartan ascensos durante la noche, madrugada y fin de semana.

# 2.2.4 SUBZONA HIDROGRÁFICA DEL RÍO NECHÍ CUENCA BAJA



Subzona hidrográfica	Alerta	Descripción
Cuenca baja del río Nechí	Sin alerta	Ascenso de los niveles en el río Nechí a la altura de la cabecera urbana de Nechí. Se prevé que esta condición se mantenga el resto del día y se observen nuevos incrementos durante el fin de semana.

## 2.2.5 DIRECTOS AL CAUCA ENTRE PTO. VALDIVIA Y RÍO NECHÍ



Subzona  
hidrográfica

Alerta

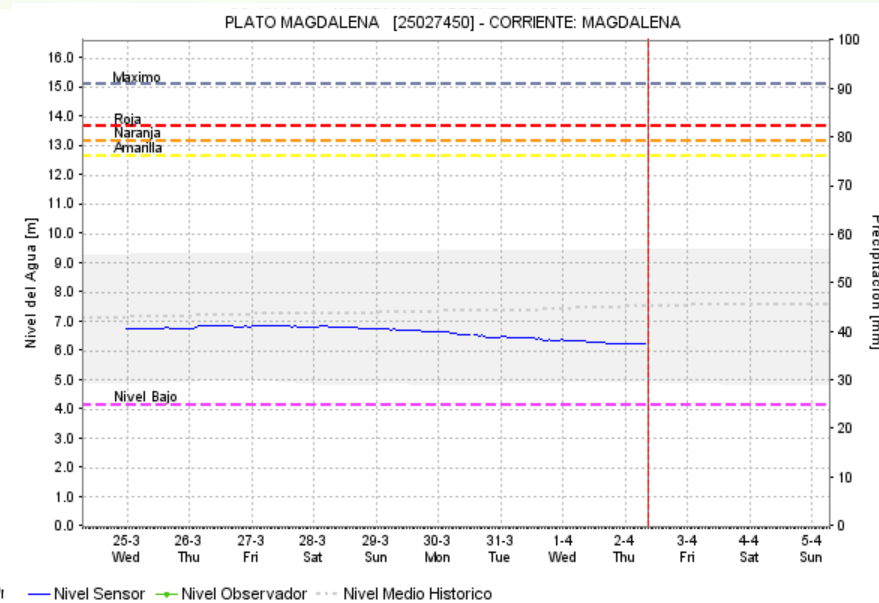
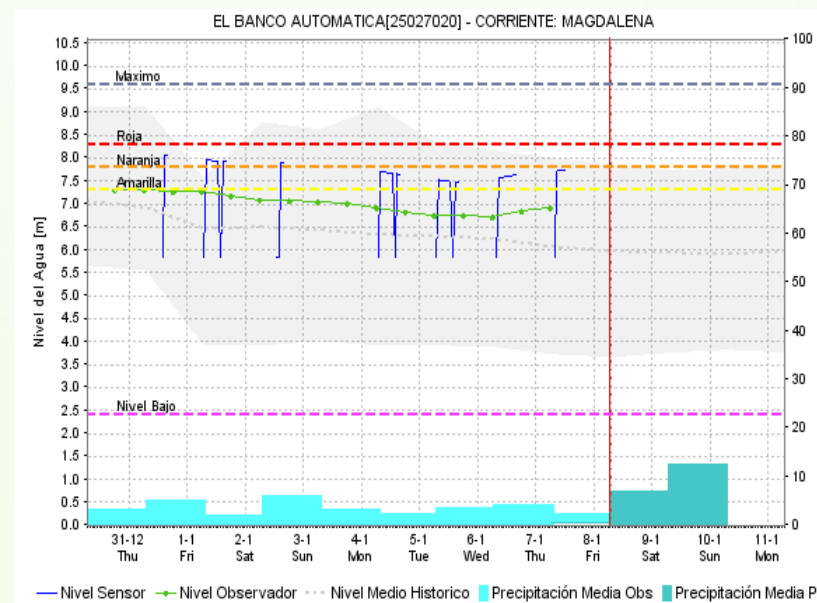
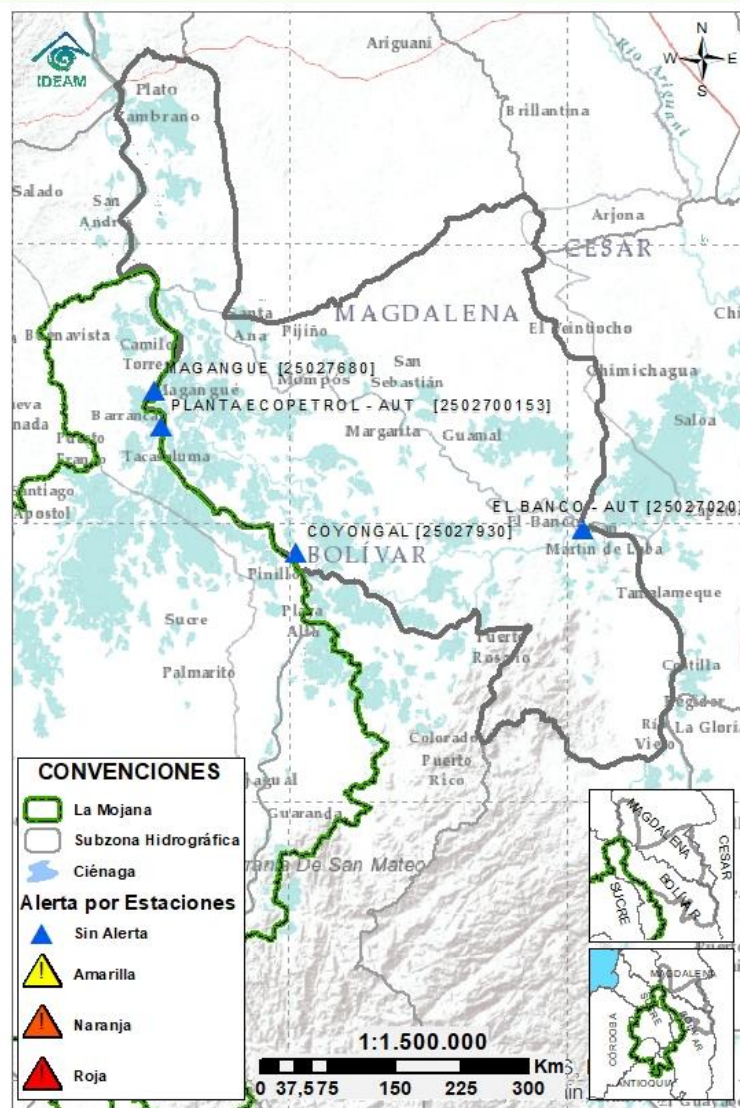
Descripción

Directos al  
Cauca entre  
Pto. Valdivia y  
río Nechí

**Sin  
alerta**

Niveles estables en el río Cauca en su recorrido por los municipios de Valdivia, Tarazá, Cáceres, Caucasia y Nechí No se descartan incrementos en horas de la noche, madrugada y fin de semana.

## 2.2.6 DIRECTOS AL BAJO MAGDALENA ENTRE EL BANCO Y EL PLATO



Subzona  
hidrográfica

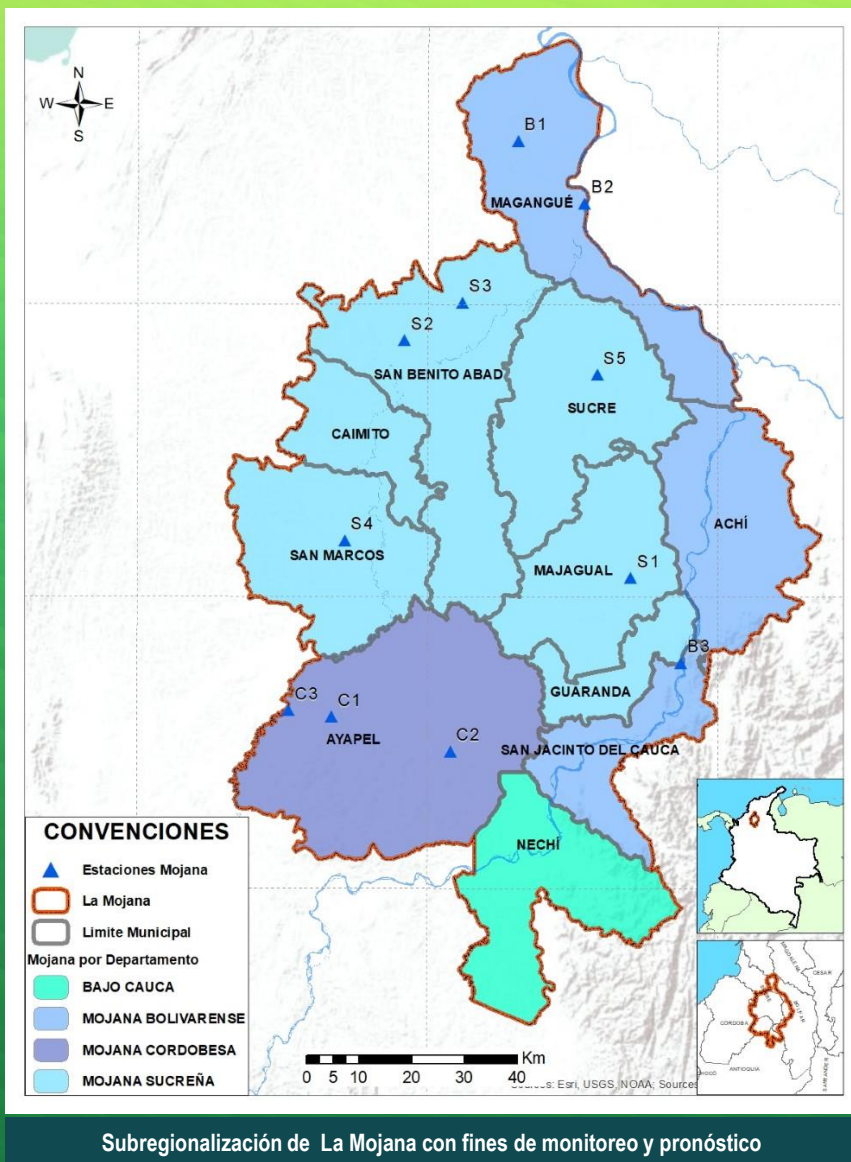
Alerta

Descripción

Directos Bajo  
Magdalena  
entre el Banco  
y el Plato

Sin  
alerta

Continúa el descenso gradual de los niveles en el río Magdalena en el tramo comprendido entre los municipios de Pinillos, Magangué y Plato; así como en el Brazo de Mompós (municipios de Guamal, San Sebastián de Buenavista, Mompós, San Zenón, Talaigua Nuevo, Santa Ana y Santa Bárbara de Pinto) y en el Brazo de Loba (municipios de El Banco, San Martín de Loba, Hatillo de Loba, Barranco de Loba y Pinillos). Sin embargo, no se descartan ascensos durante las jornadas nocturnas y de madrugada de este fin de semana por lo que se recomienda especial atención a la altura del municipio de el Banco donde se observan niveles altos y en ascenso.



## Estaciones Meteorológicas Automáticas y Convencionales en la región de La Mojana

Leyenda	Estación	Municipio	Departamento	Tipo	Código
B1	Aeropuerto Baracoa	Magangué	Bolívar	Convencional	25025100
B2	Planta Ecopetrol	Magangué	Bolívar	Automática	250270153
B3	Las Varas	San Jacinto del Cauca	Bolívar	Convencional	25027200
C1	Ayapel	Ayapel	Córdoba	Convencional	25025030
C2	Caño Barro	Ayapel	Córdoba	Automática	13027040
C3	Marralú	Ayapel	Córdoba	Automática	25027770
S1	Majagual	Majagual	Sucre	Convencional	25020340
S2	San Benito Abad	San Benito Abad	Sucre	Convencional	25025180
S3	Santiago Apóstol	San Benito Abad	Sucre	Convencional	25020760
S4	San Marcos	San Marcos	Sucre	Automática	25025340
S5	San Luis	Sucre	Sucre	Convencional	25021370

## Horarios de monitoreo y pronóstico de las condiciones meteorológicas





El ambiente  
es de todos

Minambiente

## EQUIPO DE TRABAJO CRPA LA MOJANA

Elaborado por:

**AARON MOISES OMAÑA ROJAS**, Meteorólogo  
**ROCÍO ALEJANDRA SÁNCHEZ MALDONADO**, Hidróloga

Con la colaboración de:

**JAIRO VÉLEZ**, Profesional SIG  
**MAYERLIN SANDOVAL**, Comunicadora

**MYRIAM ANDREA CALDERÓN**,  
Asesor Sistema de Alertas Tempranas

[www.corpomojana.gov.co](http://www.corpomojana.gov.co)

**Correo Electrónico:**

[corpomojana@corpomojana.gov.co](mailto:corpomojana@corpomojana.gov.co)

Cra. 21 # 21 A – 44 San Marcos - Sucre

Teléfono: (+575) 295 5347

**YOLANDA GONZALEZ HERNÁNDEZ**,

Directora General IDEAM.

**DANIEL USECHE SAMUDIO**,

Jefe Oficina del Servicio de Pronósticos y Alertas

[www.ideam.gov.co/](http://www.ideam.gov.co/)

**Correos electrónicos:**

[servicio@ideam.gov.co](mailto:servicio@ideam.gov.co),

[alertas@ideam.gov.co](mailto:alertas@ideam.gov.co)

Calle 25 d # 96b - 70, piso 3. Bogotá, D.C.

Teléfono: 307 5625 ext. 1334 - 1336.

**LILIANA QUIROZ**, Directora General de la Corporación para el  
Desarrollo Sostenible de La Mojana y el San Jorge –  
CORPOMOJANA.

**ÉDGAR ORTIZ PABÓN**, Gerente del Fondo Adaptación

**DIANA ISABEL DIAZ**, Coordinadora del Proyecto  
Mojana Clima y Vida.

